

OFFENTLIGHET & SEKRETESS

I MYNDIGHETS FORSKNINGSVERKSAMHET

RIKSARKIVET

OFFENTLIGHET & SEKRETESS

I MYNDIGHETS FORSKNINGSVERKSAMHET

Professor Alf Bohlin



RIKSARKIVET

RAPPORT 1997:2

Riksarkivets rapportserie

innehåller kommentarer till Riksarkivets regelverk och sådan lagstiftning som är av betydelse vid tillämpningen av Riksarkivets regler. Kommentarererna kan avse en viss författning eller ett avsnitt i en författning. De kan även spänna över hela regelverket och behandla tillämpningen av reglerna avseende ett visst område.

I slutet av rapporten finns en förteckning över de rapporter som tidigare publicerats i serien.

Offentlighet och sekretess i myndighets forskningsverksamhet

Upplaga 1:1

ISBN 91-38-31144-5

© Riksarkivet

Publikationsansvarig för Riksarkivets rapportserie:
1:e arkivarie Britt-Marie Östholm, Verkskansliet.

Grafisk form: Nils Möllerström AB, Stockholm.
Tryck: Graphic Systems, Stockholm.

Skriften beställs från:
Fritzes kundtjänst, 106 47 Stockholm,
telefon: 08 - 690 91 90, orderfax: 08 - 690 91 91.

INNEHÅLL

Inledning	5
1. UTGÅNGSPUNKTEN	9
2. FORSKNING – faktiskt handlande eller handläggning av ärende?	10
3. UPPDRAGSFORSKNING – faktiskt handlande eller handläggning av ärende?	13
4. ALLMÄNNA HANDLINGAR I FORSKNINGSMATERIAL	15
4.1 Till myndighet ”inkomna” handlingar	15
4.2 Hos myndighet ”upprättade” handlingar	16
4.2.1 Huvudreglerna	16
a) Handlingens expediering	16
b) Ärendets slutbehandling	17
c) Handlingens ”färdigställande”	17
4.2.2 Journaler och register	18
4.2.3 Utkast och koncept	19
5. SEKRETESS FÖR UPPGIFTER I FORSKNINGSÄNDAMÅL	24
5.1 Inledande anmärkningar	24
5.2 Primär sekretess	24
5.2.1 SekrL 6:4	24
5.2.2 SekrL 7:13	25
5.2.3 SekrL 7:24	25
5.2.4 SekrL 8:9	26
5.2.5 SekrL 9:4	27
5.3 Sekundär sekretess	28
6. REGISTRERING AV ALLMÄNNA HANDLINGAR	29
7. BILAGOR	30–39
RAPPORTER	40

INLEDNING

DISKUSSIONEN OM FORSKNINGSSARKIVEN

Varje avhandlingsopponent inser värdet i att få tillgång till avhandlingen så tidigt som möjligt före disputationen. Det kan tänkas, att han i avvaktan på den tryckta versionen får möjlighet att förbereda sig med hjälp av manuskriptet. Föga tänker väl han eller doktoranden på att tillgängligheten till manuskript och forskningsmaterial är reglerad i lag.

Frågan om hanterande av de handlingar som genereras inom en forskningsprocess har varit omdiskuterad under en längre tid. Det gäller dels insynen i verksamheten, dels det långsiktiga bevarandet av materialet. Båda faktorerna har kommit att tillhöra arkivverksamhetens grundelement, även om det i första hand var aspekterna på bevarandet som låg bakom Peder Månsson Utters uttalanden år 1618 om behovet av att i Riksarkivet vårda det värdefulla forskningsmaterial som bragts samman i Rasmus Ludvigssons genealogier.¹

Diskussionen har tagit ny fart under de senaste decennierna. I utredningsdirektiven till Dataarkiveringskommittén² framfördes 1967, att det var "angeläget att primärmaterial från forskningsverksamhet bevaras på ett sätt som gör det möjligt att senare använda detsamma för nya forskningsuppgifter". Under 1970-talet inventerades förekomsten av forskningsmaterial vid olika universitet och högskolor. 1980 publicerades Rolf Hagstedts skrift *Arkivvården vid högskoleinstitutioner*³, och 1984 presenterade Jan Brunius en kartläggning av läget efter högskolereformen 1977⁴.

1978 fick Riksarkivet regeringens uppdrag att utreda arkivansvaret i samband med uppdragsforskning. Resultatet blev 1986 den av Helmut Backhaus genomförda utredningen "Arkivansvar i samband med externt finansierad forskning".⁵ Den innehåller slutsatserna, att projektets huvudman har arkivansvar, att forskningsmaterialet blir arkivhandlingar eller allmänna handlingar senast i samband med arkivläggningen, samt att offentlighetsprincipen jämte materialets värde för kommande forskning och utveckling skall vara huvudkriterium vid gallring.

¹ "Memorial om Rasmus Ludvigssons befattning med rikets handlingar", tryckt i Meddelanden från svenska Riksarkivet band I, 1877, sid 46 ff.

² SOU 1976:68.

³ Riksarkivets broschyr nr 13.

⁴ ASF nr 26.

⁵ RA dnr 2977/S 51/83.

Vid samma tid pågick diskussion rörande forskningsetiska frågor i den verksamhet där personer var föremål för forskningen. Här kan nämnas tex "Forskningsetiska principer för humaniora och samhällsvetenskap"⁶ och Hans-Gunnar Axbergers "Offentlighet och sekretess i forskningsverksamhet"⁷, båda rapporter från Humanistisk-samhällsvetenskapliga forskningsrådet, samt Forskningsrådsnämndens studie "Etik i forskningsprocessen"⁸. I den senare drog man slutsatsen, att offentlighets- och sekretesslagstiftningen liksom datalagstiftningen var direkt tillämplig på stora delar av forskningsverksamheten, samt att särskilt den personrelaterade forskningen kunde vara av sådan art att tillgängligheten måste begränsas.

En viktig fråga var om forskningen skulle betraktas som ärendehandläggning. Hans-Gunnar Axberger hade anslutit sig till den tolkningen. I sin studie framhöll han att ett forskningsprojekt var att likställa med ett ärende i enlighet med 2 kapitlet 7 paragrafen Tryckfrihetsförordningen. Det innebar, att först när ett forskningsprojekt färdigställts kunde dess handlingar bli allmänna, och färdigställt fick det anses vara i samband med att resultatet presenterades.⁹ En annan uppfattning var att forskningsverksamheten snarast var att jämföras med faktiskt handlande. Till den tolkningen anslöt sig Lennart Lundquist i en promemoria 1986, "Forskningen och offentlighetsprincipen". Han betonade, att forskningsprocessens handlingar inte kunde vara ärendeknutna, att varken i fråga om materiella bedömningsgrunder eller formell behandling var förvaltningslagens regelsystem anpassat till forskningen, samt att forskningshandlingarna blev allmänna handlingar genast efter färdigställandet. Undantag gällde ej expedierade utkast eller koncept, som blev allmänna handlingar endast om de omhändertogs för arkivering.¹⁰ Lundquist fick kort tid senare stöd av Justitiekanslern i dennes utredning i frågan om den s k Metropolitprojektet.¹¹

1989 presenterade den året dessförinnan tillsatta Forskningsetiska utredningen under Carl Gustaf Andrén sitt betänkande "Forskningsetisk prövning"¹². I den aktuella frågan uttryckte sig Andrén försiktigt efter att ha relaterat de motsatta ståndpunkterna. Han menade dock, att forskningen hade påtagliga likheter med ärende under handläggning eller pågående utredningsarbete, samt att man borde kunna tolka tryckfrihetsförordningens bestämmelser i enlighet med detta. Om en sådan tolkning ändå inte

⁶ HSFR 1982.

⁷ HSFR 1983.

⁸ FRN 1986.

⁹ HSFR 1983, sid 7.

¹⁰ RA dnr 1156-86-53, sid 5.

¹¹ JK 27 oktober 1986.

¹² SOU 1989:74.

¹³ SOU 1989:74 sid82 ff.

vore möjlig krävdes ett "förtydligande genom ändring" i Tryckfrihetsförordningen.¹³ 1988 utarbetades inom Riksarkivet av Isolde Bothén ett förslag till handledning, broschyr och finansiering av arkivvården vid forskningsprojekt.¹⁴ Under senare tid har arkiven vid universitet och högskolor uppmärksammats inom ramen för den av Riksarkivet och landsarkiven genomförda satsningen på samordnad tillsyn av myndighetsarkiv (SATS-projektet). Frågan om forskningsmaterialets ställning har beretts inom Riksarkivets byrå för tillsyn och rådgivning. I en analys av arkivbildningen vid universitet och högskolor i tidskriften *Janus* formulerade Christina Jonsson, KTH, och Eli Hjorth Reksten, Linköpings universitet, tre huvudproblem: svårigheterna att finansiera arkivhanteringen, forskarnas ovilja mot administrativa rutiner samt arkivariernas oförmåga att enas om riktlinjerna.¹⁵ Nyligen diskuterades frågan dessutom vid ett arkivvetenskapligt seminarium på grundval av studier rörande material från humanistisk, teknisk respektive medicinsk forskning.¹⁶

För att slutgiltigt reda ut frågan rörande forskningsmaterialets rättsliga status har Riksarkivet vänt sig till professor Alf Bohlin, välkänd expert på offentlighetslagstiftningen. Med tanke på ämnets intresse har Riksarkivet ansett det lämpligt att publicera hans rapport "Offentlighet och sekretess i en myndighets forskningsverksamhet".

För myndigheters forskningsverksamhet gäller offentlighetsprincipen, konstaterar Bohlin inledningsvis. Det innebär, att handlingar som uppstår i samband med forskning vid universitet och högskolor är underkastade regler om allmänna handlingar i enlighet med tryckfrihetsförordningens 2. kapitel. Det får också följderna, att åtskilliga handlingar som framställs i ett forskningsprojekt får karaktären av allmänna handlingar. Vägledande för detta är den omdiskuterade frågan huruvida forskningen skall jämföras med ett handläggande av ett ärende eller betraktas som faktiskt handlande i förvaltningsrättens mening. Alf Bohlin besvarar frågan genom att karakterisera forskningen som faktiskt handlande. Han lutar också åt att föra in huvuddelen av uppdragsforskningen under detta begrepp.

Av stor betydelse för såväl forskaren som arkivmyndigheten blir sedan vid vilken tidpunkt de inkomna eller hos myndigheten upprättade handlingarna blir allmänna. Under avsnittet om inkomna handlingar exemplifieras

¹⁴ RA dnr 153-88-50.

¹⁵ Christina Jonsson och Eli Hjorth Reksten, Documenting science and technology: the Swedish perspective. *Janus* 1995:2, sid 29 ff.

¹⁶ C-uppsatser vid Stockholms universitet 1996 av Kerstin Martinsdotter, Gunilla Strömberg och Karin Åström.

med det tidigare uppmärksammade materialet från enkätundersökningar. De av intervjupersonerna skriftligen avlämnade svaren blir allmänna i det ögonblick som de lämnas över till forskaren. Här poängteras också, att det saknar betydelse om den inkomna handlingen är färdigställd eller om den är ett utkast. En stor del av de av myndigheten eller forskaren upprättade handlingarna är att betrakta som mellanprodukter eller arbetshandlingar. En mellanprodukt, framhåller Bohlin, är ingen allmän handling förrän den har expedierats. Expediering är det fråga om så länge handlingen lämnas vidare i syfte att informera, inte om avsikten uteslutande varit att konsultera.

Vidare uppehåller sig Bohlin vid det viktiga förhållande, att en handlingens karaktär av allmän handling inte behöver innebära att den samtidigt är offentlig, d v s tillgänglig för allmänheten. Med hänvisning till sekretesslagen gör han här observationer rörande begränsning i rätten att ta del av forskningsmaterialet. Här skyddas myndigheters eller uppdragsgivares affärsverksamhet samt framför allt enskilda personer som förekommer i medicinska, beteendevetenskapliga eller samhällsvetenskapliga studier.

För doktoranden kan det avslutningsvis vara intressant att konstatera, dels att han inte sysslar med ärendehantering utan faktiskt handlande, dels att avhandlingsmanuskriptet till följd av detta blir allmän handling först när avhandlingen är färdigställd, d v s i praktiken när den lämnas till tryckning.

Det är Riksarkivets uppfattning, att frågan om forskningshandlingarna nu fått en så mångsidig belysning, att åtgärder för tillvaratagande och tillgänglighet kan vidtas.

Erik Norberg

1 UTGÅNGSPUNKTEN

Om en forskningsinrättning drivs i privaträttslig form, såsom t ex Chalmers Tekniska Högskola, har allmänheten givetvis ingen rätt till insyn i verksamheten. För sådan forskning som bedrivs av *myndigheter* – universitet och högskolor jämte andra förvaltningsmyndigheter – gäller däremot *offentlighetsprincipen*. Även om forskningsverksamhet i väsentliga hänseenden skiljer sig från myndigheternas administrativa – beslutande – verksamhet, rör det sig ändå om offentlig verksamhet, som bedrivs i det allmännas regi. De handlingar som forskningsverksamheten hos högskolor och andra myndigheter genererar är därför underkastade de i 2 kap tryckfrihetsförordningen (TF) fastslagna reglerna om allmänna handlingars offentlighet.¹ *Typen av forskning* – liksom sättet för dess *finansiering* – får härvidlag anses *sakna betydelse*. De handlingar som t ex professorer, lektorer och innehavare av doktorandtjänster producerar i sin forskningsverksamhet kan få karaktären av allmänna handlingar – högskolan är ju deras arbetsgivare, och de skall enligt sina tjänstebeskrivningar ägna sig åt forskning – även om forskningsprojektet finansieras med externa medel, som ställts till myndighetens förfogande. Någonting annat är dock, att *typen av handlingar varierar* beroende på vilket ämnesområde forskningsprojektet gäller. Inom t ex beteendevetenskapliga discipliner görs ofta enkätundersökningar som ett led i ett pågående forskningsprojekt. (Enkät- eller intervjuformuläret blir då en allmän handling, när det avsänds från myndigheten, och de skriftligen avgivna svaren får karaktären av allmänna handlingar, när de inkommer till myndigheten, se vidare nedan.) Sådana handlingar förekommer dock ytterst sällan inom t ex den juridiska forskningen, som normalt bedrivs på basis av lagtext, lagför-arbeten, rättspraxis och litteratur.

¹ Här må blott pekas på ett uttalande av konstitutionsutskottet, som gjordes vid tillkomsten av sekretesslagen (SkrL) och som gällde behovet av sekretess vid uppdragsforskning. Utskottet fann, att "offentlighetsintresset när det gäller *forskning*" hade sådan tyngd, att sekretesstiden för uppgifter i *allmänna handlingar hos högskoleenhet* borde begränsas till högst tio år (KU 1979/80:37 s 31, se SkrL 8:9).

2

FORSKNING

FAKTISKT HANDLANDE ELLER HANDLÄGGNING AV ÄRENDE?

En principiellt viktig fråga gäller, om forskning skall ses som *handläggning av ärende* eller som s k *faktiskt handlande*. Svaret härpå blir av betydelse för besvarandet av en annan fråga, nämligen den, vid vilken tidpunkt en till ett forskningsprojekt hörande handling kan få egenskapen av allmän.

Man brukar inom förvaltningsrätten skilja mellan "handläggning av ärende" och s k "faktiskt handlande". Förvaltningslagen (FL) gäller – med undantag för några servicebestämmelser, vilka har en generell tillämplighet (4-6 §§) – förvaltningsmyndigheternas "handläggning av ärenden". Någon definition av begreppet "ärende", som är avsett att ha samma innebörd i TF som i FL, har inte givits i vare sig lagen eller dess förarbeten, men utmärkande för denna typ av verksamhet kan sägas vara, att den resulterar i ett uttalande – ett beslut – genom vilket myndigheten vill påverka andra myndigheters eller enskildas handlande.² Saken kan – något förenklat – uttryckas så, att FL gäller myndigheternas beslutande verksamhet.

Det är inte möjligt att dra en helt klar gräns mellan myndighets beslutande verksamhet och dess *faktiska handlingar*, men några typexempel må ges. Då en professor föreläser, ägnar han sig åt faktisk förvaltningsverksamhet, men då han handhar examinationen i ämnet, handlägger han ett ärende, som skall utmynna i ett beslut om betyg. Likaså rör det sig om företagande av faktiska handlingar, när en läkare utför en operation, men när därefter fråga uppkommer om patientens betalningsansvar för vården, handlar det om ett ärende, som avslutas med ett beslut om avgiftsdebitering. Som ytterligare exempel kan nämnas polismans dirigerings av trafiken.³ Om emellertid polismannen i samband därmed skulle ingripa mot en trafikant, som brutit mot gällande trafikföreskrifter, kan – beroende på ingripandets natur – fråga bli om handläggning av ett ärende.

² Se t ex Ragnemalm, Förvaltningsprocessrättens grunder, 7 uppl 1992 s 14 och Strömberg, Allmän förvaltningsrätt, 17 uppl 1995 s 80.

³ Jfr prop 1971:30 s 315.

Av de handlingar som framställs hos en myndighet inom ramen för ett forskningsprojekt kan många komma att få karaktären av *allmänna*. Avgörande för svaret på frågan, när en handling antar denna egenskap, är bl a, om forskning skall betraktas som handläggning av ärende eller som faktiskt handlande. I förra fallet – om fråga alltså skulle vara om *ärendehandläggning* – är huvudregeln enligt TF 2:7 1 st, att hos myndigheten utarbetade handlingar, som inte expedieras, blir allmänna först när ärendet har slutbehandlats (eller alltså när *forskningsprojektet har avslutats*). Tanken bakom denna reglering har varit, ”att en myndighet bör ha rimligt utrymme att själv bilda sig en uppfattning och fatta ståndpunkt, innan den måste ställa de handlingar som återspeglar övervägandena till förfogande för allmänheten”.⁴ Innan handlingen nått det stadium då den skall anses som ”upprättad”, utgör den ett myndighetsinternt arbetsmaterial. En forskare kan givetvis ha samma behov och intresse av skydd mot insyn under ett ännu icke avslutat forskningsprojekt, men ser man forskningen inte som ärendehandläggning utan som *faktiskt handlande*, blir följden, att en till projektet hörande handling kan vara ”färdigställd” och därmed *allmän vid en tidigare tidpunkt än den då projektet har avslutats* (se vidare nedan).

Den *forskning* som bedrivs hos högskolor och andra myndigheter får – liksom t ex undervisning – betraktas som *faktiskt handlande*. Forskningsverksamheten består i stor utsträckning i företagandet av rent faktiska handlingar – mätningar, provtagningar m m (vilka i och för sig kan göras även inom ramen för ett ärende) – den skiljer sig markant från offentlig förvaltning i övrigt, där fråga ej sällan är om myndighetsutövning mot enskild, och den utmynnar normalt inte i något formligt ”beslut”, vilket ju är det typiska kriteriet på den verksamhet som benämnes ”handläggning av ärende”. Min bedömning härvidlag vinner också stöd i praxis och i den rättsvetenskapliga litteraturen. Som exempel på faktiskt handlande nämner Hellners-Malmqvist⁵ – liksom Wennergren⁶ – just ”forskning”, och i det sk ”Metropolit”-ärendet anförde JK, att ”enligt vanligtvis förhärskande uppfattning ... är forskning att anse som sk faktiskt handlande ...”

⁴ Prop 1975/76:160 s 72.

⁵ Hellners-Malmqvist, Nya förvaltningslagen med kommentarer, 4 uppl 1995 s 49.

⁶ Wennergren, Handläggning, 19 uppl 1996 s 11.

2
(JK 1986 A 29).⁷ Gränström m fl är av samma uppfattning, då de uttalar, "att handlingar upprättade inom forskningsprocessen blir allmänna handlingar i enlighet med 2 kap. 7 § TF när de 'på annat sätt färdigställts', oavsett om forskningsprojektet ifråga slutförts eller inte".⁸

Det bör dock påpekas, att det hos en myndighet kan uppkomma "*forskningsanknutna ärenden*". Om en forskare ansöker om anslag för att kunna genomföra ex vis en studieresa, ger hans bidragsansökan upphov till ett ärende, som myndigheten skall besvara genom ett beslut.

⁷ Jfr uttalandet, att bestämmelsen om statistiksekretess (i SekrL 9:4) avser myndighets "*mera allmänt utredande verksamhet utan anknytning till något särskilt ärende*" (prop 1979/80:2 s 263). – Även den uppfattningen har dock framförts, att ett forskningsprojekt är ett ärende i TF:s mening (Axberger, Offentlighet och sekretess i forskningsverksamhet, HSFR etik 1983 s 2, jfr samme författare, har "forskningsverksamhet ... påtagliga likheter med ärende under handläggning eller med pågående utredningsarbete. Jag anser att man analogimässigt bör kunna tolka tryckfrihetsförordningens bestämmelser så att det föreligger överensstämmelse" (SOU 1989:74 s 85).

⁸ Gränström-Lundquist-Fredriksson, Arkivlagen (1992) s 123.

3

UPPDRAGSFORSKNING

FAKTISKT HANDLANDE ELLER HANDLÄGGNING AV ÄRENDE?

En ingalunda ovanlig företeelse är, att en myndighet ges i uppdrag att åt annan myndighet eller enskilt subjekt utföra visst forskningsarbete. Då termen "ärende" har "ungefär samma betydelse som uppdrag",⁹ kan den frågan ställas, om en framställning om dylik *uppdragsforskning* ger upphov till ett ärende hos den uppdragstagande myndigheten. Dataarkiveringskommittén tycks ha varit av denna uppfattning. Efter att ha konstaterat, att det blivit allt vanligare att olika typer av undersökningar bedrivs i form av uppdragsforskning, uttalade nämligen kommittén, att "handlingar som tillkommer inom institutionen under projektarbetets gång blir att anse som upprättade när projektet har slutförts"¹⁰ (jfr ovan).

För egen del ställer jag mig något tveksam därtill. Kan myndighetens – rent frivilliga – åtagande ge upphov till ett ärende hos denna, och hur avslutas i så fall ett sådant ärende? I avsaknad av ytterligare stöd för den av datarkiveringskommittén framförda uppfattningen är jag därför benägen att betrakta även denna typ av forskning som faktiskt handlande. Rättsläget härvidlag är dock något oklart; jfr t ex ärendet JK 1986 A 29, där JK fann att ett forskningsprojekt "av den art som här är i fråga" (Metropolitprojektet) inte kunde anses vara ett ärende.

Det sagda synes dock få modifieras för det fall att *uppdragsgivaren* är en *överordnad myndighet*. Får en lägre myndighet i uppdrag att för högre myndighets räkning genomföra viss undersökning eller utredning, kan t ex subordinationsförhållandet dem emellan medföra, att den underordnade myndigheten är skyldig att åta sig uppdraget – på samma sätt som den måste besvara en remiss från högre myndighet. I sådant fall får framställningen anses ge upphov till ett *ärende* hos den lägre myndigheten.

Stöd härför ges i ärendet JO 1977/78 s 272, vilket gällde frågan, huruvida en av statens industriverk på uppdrag av industridepartementet gjord utredning "var upprättad eller inte" hos verket, då den begärdes utlämnad. JO pekade på de i sammanhanget tillämpliga författningsreglerna och framhöll, att "handlingar, som hänför sig till visst mål eller 'ärende', skall

⁹ Wennergren, Handläggning s 12.

¹⁰ SOU 1976:68 s 173.

anses som upprättade, då de expedierats eller, om expedition ej äger rum, då målet eller ärendet blivit av myndigheten slutbehandlat". Enligt JO:s bedömning var utredningen – vid tidpunkten för sökandens begäran – "varken expedierad eller slutbehandlad hos industriverket". Den skulle sålunda ses inte som en allmän handling utan som ett myndighetens interna arbetsmaterial.

När det gäller själva *forskningsresultatet*, som redovisas i form av texten "rapport", blir dock det praktiska resultatet detsamma, oavsett om handlingen anses hänföra sig till ett ärende eller inte. Rör det sig om ett uppdragsförhållande, råder ingen tvekan om att resultatet av undersökningen så småningom skall tillställas uppdragsgivaren. I ett fall som detta är handlingen av sådan karaktär att den – sedan väl utredningen slutförts – skall göras till föremål för expedition, till följd varav den får anses som upprättad, och allmän, först vid den tidpunkt då *expedition de facto* sker. Att välja någon tidigare tidpunkt för offentlighetens inträde – ex vis slutbehandlingen eller tryckningen (färdigställandet) – är knappast möjligt.¹¹

Då forskning – med ovan angivet undantag – får ses som faktiskt handlande, uppkommer frågan, vid vilken tidpunkt de till ett forskningsprojekt hörande handlingarna kan få karaktären av allmänna. Innan frågan närmare belyses, bör det till undvikande av missförstånd påpekas, att det i ett forskningsmaterial kan finnas *olika typer av handlingar*, vilka blir *allmänna vid olika tidpunkter*. Sådana handlingar som utarbetats inom myndigheten och som inte expedieras skall dock enligt *huvudregeln* anses upprättade och därmed allmänna, när de "justerats av myndigheten eller på annat sätt *färdigställts*".

¹¹ Se Bohlin, Allmänna handlingar (1988) s 154.

4

ALLMÄNNA HANDLINGAR I FORSKNINGSMATERIAL

4.1 TILL MYNDIGHET "INKOMNA" HANDLINGAR

Det kan i ett forskningsmaterial finnas handlingar, som forskaren erhållit från någon utomstående. En sådan handling blir att betrakta som allmän, när den *inkommit* till myndigheten; TF 2:6. Innan handlingen har anlänt till myndigheten – varmed avses att den skall ha ankommit till myndighetens lokaler – föreligger ingen på TF grundad rätt att utbekomma den. En handling, som *faktiskt kommit in* och sålunda finns hos myndigheten, skall däremot på begäran tillhandahållas genast eller så snart det är möjligt (förutsatt givetvis att hinder mot utlämnande ej möter p g a bestämmelse om sekretess).

Till handlingar, som blir allmänna enligt förevarande lagrum, hör t ex

- utdrag ur register, som rekvirerats från annan myndighet,
- extern anslagsgivares beslut ("kontrakt") avseende beviljat forskningsanslag,
- beslut om tillstånd att bedriva forskning i främmande land,
- brev eller annan korrespondens mellan olika forskare,
- skriftliga svar på en av forskaren genomförd enkätundersökning,
- upptagningar, som ingår i ett datasystem och som myndigheten bereds tillgång till genom inkoppling på nätet,
- ett examensarbete, som författats av en högskolestuderande och av denne inlämnas till vederbörande institution.

Det är emellertid inte nödvändigt, att handlingen avlämnats i myndighetens lokaler, utan den skall anses som inkommen även i fall, då den kommit "*behörig befattningshavare*" till handa. Tillräckligt är sålunda att en behörig företrädare för myndigheten någonstades mottagit handlingen, men väsentligt är att handlingen rent fysiskt befinner sig i ett läge, där vederbörande kan besluta om dess utlämnande.

- Pondera att man som ett led i ett forskningsprojekt skall genomföra en enkätundersökning och att denna görs av forskaren "ute på fältet". De därvid av de intervjuade personerna skriftligen avgivna svaren blir då att anse som till myndighet inkomna – och allmänna – handlingar, när de överlämnats till forskaren.

Det bör även erinras om att det för begreppet ”inkommen handling” är helt utan betydelse, om handlingen ur avsändarens synpunkt framstår som en färdig produkt eller enbart som ett utkast, förslag eller likn. (jfr dock nedan TF 2:9 2 st ang. utkast och koncept till myndighets beslut eller skrivelse). Varje till myndighet inkommet skriftligt meddelande är en allmän handling, hur skissartat eller informellt det än må vara.¹²

4.2 HOS MYNDIGHET ”UPPRÄTTADE” HANDLINGAR

Till ett forskningsprojekt hör givetvis i stor utsträckning även handlingar, som forskaren själv har fabricerat. Medan regleringen i TF 2:6, för vilken ovan redogjorts, avser handlingar som myndigheten mottagit från någon utomstående, tar bestämmelsen i 7 § sikte på handlingar, som framställts eller utarbetats inom myndigheten. I densamma uppställs till en början vissa huvudregler, vilka är tänkta att gälla för flertalet handlingar (nedan 4.2.1), medan återstoden av paragrafen innehåller avvikande regler för vissa särskilda kategorier av handlingar, bl a diarier, journaler och liknande förteckningar (4.2.2). För vissa hos myndighet tillkomna handlingar har dock i 9 § givits speciella regler. Det rör sig bl a om s k ”mellanprodukter” – utkast eller koncept – vilka utgör förstadier till den slutgiltiga eller färdiga handlingen (4.2.3).

4.2.1 Huvudreglerna

a) Handlingens expediering

Den första av de huvudregler, som är fastlagda i TF 2:7 1 st, innebär, att en handling skall anses som upprättad hos myndighet, när den har ”expedierats”. Det exemplar av handlingen, som myndigheten behåller – originalet eller en kopia därav – blir genom expedieringen en upprättad och således allmän handling. Begreppet ”expediering” har inte definierats i lagtexten, men härmed förstås att handlingen *avsänds* antingen till enskild eller till annan myndighet.¹³

Det kan – när det gäller forskningsverksamhet – röra sig om t ex

- ett av forskaren utsänt enkät- eller intervjuformulär (exempel bilaga 1),
- en skriftlig påminnelse om besvarande av enkäten (exempel bilaga 2),

¹² Se Bohlin, Allmänna handlingar s 114 med där anmärkt praxis.

¹³ Se t ex. RÅ 1980 2:4. Det är emellertid inte helt nödvändigt, att handlingen verkligen avsänts från myndigheten, utan den skall anses som expedierad även i fall, då den hos myndigheten *hålls tillgänglig för avhämtning*; se RÅ 1982 2:59. Jfr JO 1994/95 s 519 (nedan not 20).

- resultatet av en undersökning, som myndigheten utfört på uppdrag av annan myndighet eller enskilt företag och som – sedan utredningen slutförts – tillställs uppdragsgivaren i form av en "rapport" (exempel bilaga 3),
- ett forskningsprogram eller en projektbeskrivning, som utarbetats i syfte att bilda underlag för en ansökan om projektstöd och som, tillsammans med ansökningshandlingen, tillställs en extern anslagsgivare (exempel bilaga 4)
- en skriftlig förfrågan till annan myndighet eller enskild (exempel bilaga 5).

Det bör noteras, att en handling som expedieras anses upprättad, *oavsett* det *skick* i vilket den befinner sig vid tidpunkten i fråga.¹⁴ Att handlingen ur avsändarens synpunkt inte utgör någon färdig produkt utan enbart ett utkast eller förslag, saknar alltså i princip betydelse i sammanhanget. Det finns dock ett visst utrymme för att en myndighet låter någon utomstående få ta del av utarbetade förslag till rapporter eller skrivelser, utan att en dylik form för samråd nödvändigtvis behöver medföra, att de översända handlingarna skall anses som expedierade. Till denna situation, som regleras i TF 2:9 2 st, återkommer jag nedan under 4.2.3.

b) Ärendets slutbehandling

Som ovan framgått ter det sig något oklart, om all uppdragsforskning skall betraktas som handläggning av ärenden. Min bedömning härvidlag är, att det i vart fall uppkommer ett ärende, då en överordnad myndighet uppdrar åt en lägre myndighet att genomföra viss utredning eller undersökning. För sådana handlingar, som under projektarbetets gång utarbetas hos den senare myndigheten och som inte expedieras, gäller då som huvudregel enligt TF 2:7 1 st 2 p, att de skall anses som upprättade och därmed allmänna först när *ärendet* har *slutbehandlats* hos myndigheten.

c) Handlingens "färdigställande"

Då forskning normalt får ses som faktiskt handlande, blir följden, att en till ett forskningsprojekt hörande handling kan vara upprättad och sålunda allmän, innan projektet har avslutats. För sådana fall, då en handling varken expedieras eller hänförs sig till visst hos myndigheten anhängigt ärende, har det i TF 2:7 1 st 2 p (sista ledet) givits en särskild regel, enligt vilken handlingen skall anses som upprättad, när den "*justerats* av myndigheten eller på annat sätt *färdigställts*".

¹⁴ Se Bohlin, Allmänna handlingar s 145.

Inga direkta svårigheter möter att fastställa, om en handling blivit upprättad genom justering. Den för handlingens karaktär av allmän avgörande tidpunkten är givetvis den, då handlingen försetts med intyg om sin riktighet. Vad som exakt innefattas i uttrycket "på annat sätt *färdigställts*" är däremot inte lika klart. Då det emellertid inte krävs något särskilt förfarande från myndighetens sida för att handlingen skall anses som färdigställd och därmed upprättad,¹⁵ torde det vara tillräckligt, att den t ex godkänts (sanktionerats) av därtill behörig befattningshavare eller omhändertagits för förvaring. Huruvida handlingen förvaras i arkivutrymme eller på t ex forskarens tjänsterum är därvid utan betydelse.¹⁶

Antag att en forskare som ett led i sitt forskningsarbete

- tar fotografier (exempel bilaga 6) eller
- gör en video- eller bandinspelning.

Utgångspunkten i dessa fall får anses vara, att fotografiet är en "färdigställd" handling, när det (tagits och) framkallats, och att video- eller bandupptagningen är en upprättad och allmän handling, när inspelningen har avslutats och bandet omhändertagits av forskaren. Handlingarna har då i allmänhet fått sin "slutliga utformning". Att forskaren på basis av innehållet i dem kommer att dra vissa slutsatser, som han senare redovisar i sin rapport, måste härvidlag sakna betydelse. Handlingen som sådan är ju inte avsedd att omarbetas och kan därför inte ses som något utkast eller koncept (jfr nedan).

Görs senare

- en utskrift av innehållet i bandupptagningen (exempel bilaga 7), uppkommer en ny handling, som blir allmän så snart den är s a s "färdig".

Antag vidare att forskaren genomför en enkätundersökning "ute på fältet". Om de intervjuade avger sina svar skriftligen, blir dessa, som tidigare påpekats, allmänna handlingar i och med att de överlämnas till forskaren (TF 2:6). Om man alternativt tänker sig, att de av honom ställda frågorna besvaras muntligen och att han själv nedtecknar svaren, blir nedteckningen en allmän handling, när den har "färdigställts", antingen direkt på platsen eller något senare efter renskrift.

¹⁵ Se prop 1975/76:160 s 143.

¹⁶ Se prop 1979/80:2 Del A s 172.

4.2.2. Journaler och register

De i föregående avsnitt redovisade reglerna om handlings "expediering" m m har karaktären av huvudregler, då de anger vad som gäller beträffande handlingar i allmänhet. I TF 2:7 2 st har intagits vissa bestämmelser, vilka utformats som undantag från huvudreglerna vad angår vissa särskilda kategorier av handlingar. En av dessa regler, som kan bli tillämplig på vissa handlingar i ett forskningsmaterial, är den i 1 p, vilken avser diarium, journaler samt sådana *register* eller andra *förteckningar* som förs fortlöpande. Sådana handlingar anses upprättade, så snart de "färdigställts för anteckning eller införing". Gemensamt för dem är sålunda, att de blir allmänna på ett mycket tidigt stadium. Ett diarium är upprättat "i det ögonblick bläcket torkat". Från och med denna tidpunkt är handlingen allmän, och detta även om någon införing i den ännu ej skett. Med "register eller annan förteckning" avses bl a olika typer av kortregister, vilka kontinuerligt tillförs nya uppgifter. I samma stund som en anteckning görs i registret, blir det i denna del att anse som upprättat. Av det sätt varpå en handling har rubricerats kan man dock inte dra slutsatsen, att den utgör – eller inte utgör – ett "register" i nu avsedd bemärkelse, utan det avgörande är, att handlingen "föres fortlöpande", d v s blir föremål för kronologiskt återkommande noteringar.

Om man som ett led i ett pågående forskningsprojekt för ex vis

- en projektdagbok eller någon typ av
- projektkort, som fortlöpande tillförs nya uppgifter, t ex om resultatet av kontinuerligt utförda provtagningar eller mätningar, rör det sig om en sådan handling som blir allmän redan på det tidiga stadium då den "färdigställts för anteckning eller införing".

4.2.3. Utkast och koncept

Åtskilliga av en forskare fabricerade handlingar utgör osjälvständiga mellanled på vägen till en slutlig produkt (*arbetshandlingar*). Det utmärkande för denna typ av handlingar – *utkast och koncept* – är, att de befinner sig på ett tidigare framställningsstadium än den slutliga produkten. Då de m a o utgör förstadier till en definitivt utformad handling, brukar de benämnas "*mellanprodukter*". Till handlingstypen – om vilken finns bestämmelser i TF 2:9 2 st – hör t ex

- utkast och koncept,
- andra "kladdar", som är avsedda att *omarbetas*,
- korrektur som skall granskas, och
- s k råtabeller, vilka används vid produktion av statistik.

Uppmärksammas bör att någon särreglering ej finns beträffande tekniska upptagningar, utan stadgandet om mellanprodukter tar sikte på *alla slags handlingar*. Regleringen omfattar sålunda även

- upptagningar för ADB, vilka utgör osjälvständiga led i en pågående bearbetning av data.¹⁷ (För sådana ADB-baserade register som förs fortlöpande gäller däremot bestämmelserna i TF 2:7.)

Även må pekas på den situationen, då en myndighet *anlitar annan myndighet* för viss undersökning eller utredning. En skrivelse innefattande en begäran eller förfrågan härom får karaktären av allmän handling i och med att den avsändes från uppdragsgivaren resp inkommer till uppdragstagaren. Den senare myndighetens skriftliga svar på framställningen får bedömas på motsvarande sätt. Ett av denna myndighet under arbetets gång utarbetat utkast eller förslag till slutlig produkt eller skrivelse kan däremot tänkas utgöra en mellanprodukt enligt TF 2:9. Utkastet skall därför under hand kunna överlämnas till uppdragsgivaren utan att det därigenom anses som en expedierad handling (se vidare nedan). För andra dem emellan utväxlade handlingar, som ej direkt gäller utformningen av den slutliga produkten, gäller reglerna i TF 2:6-7. Klart är likaså att resultatet av undersökningen eller utredningen blir allmän handling enligt nyssnämnda regler, när det så småningom överlämnas till uppdragsgivaren.

Då nu aktuella handlingar (utkast etc) i stor utsträckning ”saknar intresse från de synpunkter som bär upp offentlighetsprincipen”¹⁸, blir de allmänna endast om de expedieras eller tages om hand för arkivering. En mellanprodukt utgör således ingen allmän handling, så länge den *ej* har expedierats. Denna förutsättning är uppfylld, om handlingen dels är av *preliminär beskaffenhet* (utkast etc), dels överlämnas till någon utomstående uteslutande i *samrådssyfte*. ”Endast överläggningar, konsultationer och liknande förfaranden omfattas av regleringen.”¹⁹ Har handlingen överlämnats inte i konsultations- utan i informationssyfte, har den expedierats.²⁰

Regeln i TF 2:9 2 st skall gälla, *oavsett var handlingen befinner sig*. Ett utkast eller koncept, som för samråd överlämnats till någon utomstående, är följaktligen ingen allmän handling vare sig hos avsändaren eller mottagaren. Ej heller får handlingen egenskapen av allmän, då den senare i oförändrat skick återkommer till upphavsorganet. Vad som härvidlag

¹⁷ Se härtill prop 1973:33 s 78 ff.

¹⁸ Prop 1975/76:160 s 167.

¹⁹ A. prop s 170.

²⁰ Se RÅ 1983 2:57.

kan framkalla viss tvekan är dock det förhållandet, att den som konsulterats ej sällan har och även avger synpunkter på innehållet i handlingen. Syftet med översändandet är ju också att rådgöra med och inhämta synpunkter från t ex annan myndighet, innan upphovsorganet tar ställning till den slutliga utformningen av produkten. Den nu skisserade situationen har dock förbigåtts i lagmotiven, och den tycks också falla utanför grundlagsregleringen. Av gängse lagtolkningsmetoder får därför anses följa, att dylika anteckningar med synpunkter ger upphov till en handling, på vilken bestämmelserna i TF 2:6-7 skall tillämpas.

Det sagda må belysas med ett exempel. Om vi tänker oss att en forskare med doktorandtjänst vid juridisk institution bedriver ett avhandlingsarbete rörande allmänna handlingar och deras offentlighet, förhåller det sig så, att själva manuskriptet till avhandlingen successivt växer fram och tar form för att – förhoppningsvis – så småningom kunna bilda underlag för en disputation i ämnet. Då manuskriptet fortlöpande omarbetas och korrigeras, bl a ur språklig och dispositionsteknisk synpunkt, utgör det ett sådant "arbetsmaterial" som enligt vad ovan sagts saknar karaktären av allmän handling så länge avhandlingsarbetet pågår. Om vi vidare tänker oss, att doktoranden eller hans handledare översänder manuskriptet till en professor vid annat universitet för bedömning och samråd, innan beslut om disputation fattas, uppkommer därigenom ingen allmän handling, utan manuskriptet utgör fortfarande en mellanprodukt, som inte har expedierats (exempel bilaga 8). Ett skriftligt svar med synpunkter, som medbedömaren avger, följer dock bestämmelserna i TF 2:6-7. Då forskningen i ett fall som detta är att anse som faktiskt handlande, får manuskriptet egenskapen av allmän handling, när avhandlingen har "färdigställts". Detta lär inte kunna konstateras förrän avhandlingen lämnats till tryckning.

Som ett annat exempel kan nämnas det fall då man under pågående forskningsarbete redovisar och behandlar olika delstudier ("manuskriptutkast") på ett för utomstående öppet seminarium. Då handlingen (utkastet) saknar karaktären av allmän, uppkommer frågan, om den blir allmän genom att överlämnas ("expedieras") till de vid seminariet närvarande personerna.²¹ Frågan får besvaras nekande, om seminariet har anordnats för att forskaren önskar erhålla synpunkter på sitt "utkast". Det får då anses röra sig om ett sådant samrådsförfarande som avses i TF 2:9 2 st och som inte medför, att handlingen har expedierats genom överlämnandet.

²¹ Jfr ärendet JO 1994/95 s 519, där en myndighet låtit en journalist få ta del av en icke-allmän handling "på stället", dvs i myndighetens lokaler, och där JO ansåg, att handlingen därigenom hade expedierats enligt TF 2:7 och till följd därav blivit allmän.

Ett utkast eller koncept, som ej expedieras, blir allmän handling, om det *tages om hand för arkivering* (TF 2:9 2 st in fine).

Belysande härvidlag är rättsfallet RÅ 1981 Ab 35, där riksrevisionsverket avslagit en begäran om utbekommande av ett ”*rapporutkast*” angående ekonomisk brottslighet. Kammarrätten ogillade besvären häröver, eftersom handlingen varken expedierats eller arkiverats. Då Regeringsrätten skulle avgöra besvärsmålet, visade det sig emellertid, att det aktuella utkastet hade tagits om hand för arkivering i samband med att verket fattade beslut om revisionsrapporten. Efter denna tidpunkt var handlingen allmän enligt TF 2:9 2 st, varför det skäl för att vägra utlämna den, som verket tidigare åberopat, ej längre förelåg.

Det bör i anslutning härtill nämnas, att det i TF 2:9 även finns bestämmelser om s k ”minnesanteckningar”, vilka blir allmänna handlingar, om de expedieras eller tas om hand för arkivering (1 st). ”En promemoria och annan uppteckning eller upptagning som har kommit till endast för ärendes föredragning eller beredning” sägs i lagen utgöra en ”*minnesanteckning*”. Härmed åsyftas sådana typer av handlingar som t ex stolp- och synpunktspromemorior, sammanställningar av svåröverskådligt material och memorialanteckningar. Då det i lagtexten uppställs ett krav på att handlingen skall tillhöra ett ”*ärende*”, omfattar stadgandet *inte* sådana handlingar som angår myndigheternas rent faktiska handlande, ex vis *forskning*. Då forskning normalt får ses som faktiskt handlande, kan det i sådan verksamhet inte finnas några minnesanteckningar i TF:s mening. För en handling, som saknar anknytning till ett ärende, gäller, som tidigare framhållits, reglerna i TF 2:7 1 st 3 p.

För att belysa innebörden av regeln i TF 2:9 och förhållandet mellan dess två stycken gavs i lagmotiven följande exempel: ”En ren synpunktspromemoria som framställs inom ramen för ett ärende blir, om den inte expedieras, allmän först när ärendet har slutbehandlats och detta endast om promemorian tas om hand för arkivering. Olika utkast och koncept på vägen fram till promemorian blir – likaså under förutsättning att de inte expedieras – allmänna handlingar bara om de tas om hand på motsvarande sätt. I likhet med själva promemorian kan de bli allmänna först när ärendet har slutbehandlats. Om en synpunktspromemoria däremot framställs utan anknytning till något ärende, blir den allmän så snart den har färdigställts. I detta fall är alltså inte 9 § första stycket tillämplig utan endast regeln i 7 § första stycket sista ledet. Även här gäller emellertid enligt förevarande paragrafs andra stycke att utkast och koncept till promemorian som inte expedieras blir allmänna endast om de tas om hand för arkivering.”²²

²² Prop 1975/76:160 s 169 f.

Här kan pekas även på ärendet JO 1978/79 s 224, vari fråga uppkom, huruvida en av militära befattningshavare utarbetad "synpunktspromemoria" skulle anses som allmän handling hos försvarsstaben. Då det hade upplysts, att promemorian inte hänförde sig till något hos myndigheten anhängigt ärende, handlade det enligt JO inte om en minnesanteckning utan om en sådan typ av handling, som blir allmän då den justerats eller på annat sätt "färdigställts" av myndigheten.

5

SEKRETESS FÖR UPPGIFTER I FORSKNINGSMATERIAL

Det förhållandet, att en till ett forskningsprojekt hörande handling är allmän enligt reglerna i TF 2 kap, behöver dock inte nödvändigtvis innebära, att handlingen också är offentlig, dvs tillgänglig för allmänheten. Jag skall här peka på – och något kommentera – de bestämmelser om *sekretess*, som kan bli tillämpliga på uppgifter i forskningsmaterial.

5.1. INLEDANDE ANMÄRKNINGAR

Det bör inledningsvis understrykas, att rätten att ta del av allmänna handlingar kan inskränkas endast genom föreskrifter i lag (TF 2:2). Härav följer att en myndighet är förhindrad att på egen hand föranstalta om sekretess; en allmän handling, vars innehåll ej kan subsumeras under någon bestämmelse i SekrL, skall på begäran utlämnas till den som önskar ta del av handlingen. En myndighet kan sålunda *inte* i *avtal* eller på annat sätt förbinda sig att iaktta en sekretess, som saknar stöd i sekretesslagstiftningen.²³ Det sagda innebär även, att det för utlämnandefrågan helt saknar betydelse, om den som tillhandahållit handlingen uppställt krav på konfidentiell behandling av handlingen, eller om myndigheten utfäst sig att inte utlämna den utan hans samtycke.²⁴

5.2. PRIMÄR SEKRETESS

5.2.1. SekrL 6:4

Om sekretess för uppgifter om *naturvetenskapliga och tekniska undersökningar, som utförs för det allmännas räkning*, stadgas i SekrL 6:4, att ”sekretess gäller för uppgift angående utförande av undersökning av naturvetenskaplig eller teknisk art, som myndighet har låtit verkställa för det allmännas räkning, eller angående resultatet av sådan undersökning, om det kan antas att det allmänna lider skada om uppgiften röjs”.

Sekretess gäller alltså inte bara för uppgifter om resultatet av undersökningen utan också för uppgifter om den teknik eller metod som använts vid undersökningen. Har undersökningen gjorts av en myndighet, gäller sekretessen hos denna myndighet men också hos en annan myndighet, som fått del av uppgifterna, t ex den myndighet på vars uppdrag undersökningen utförts.

²³ Se t ex JO 1983/84 s 225, där ett bolag i avtal åtagit sig att tillhandahålla socialstyrelsen visst statistiskt material och där JO anförde, att de i detta ärende åberopade avtalen ”saknar rättsverkan” i den mån de skulle avse inskränkning i socialstyrelsens lagliga skyldighet att utlämna allmänna handlingar.

²⁴ Se t ex. JO 1971 s 348, 1975 s 332, 1985/86 s 347 och 1989/90 s 415.

Sådana typer av undersökningar, som stadgandet avser, görs ofta som ett led i myndighets affärsverksamhet. Sekretess kan då gälla för uppgifterna också enligt SekrL 6:1 eller 6:2. Det område där bestämmelsen ”ensam är tillämplig kan därför sägas vara förhållandevis litet. Paragrafen ger emellertid sekretess åt bl a uppgifter om undersökningar som utförs i en affärsverksamhet hos en myndighet när det inte finns några konkurrensskäl att hålla uppgifterna hemliga men det kan antas att det allmänna lider skada om uppgifterna lämnas ut. Undersökningsresultatet kan t ex ha ett kommersiellt värde som går förlorat, om resultatet blir allmänt tillgängligt.”²⁵

5.2.2. SekrL 7:13

Enligt denna bestämmelse gäller sekretess ”för uppgift som hänför sig till psykologisk undersökning vilken utförs för forskningsändamål, om det inte står klart att uppgiften kan röjas utan att den som uppgiften rör eller någon honom närstående lider men”.

De regler om sekretess, som gäller för särskilda verksamhetsområden – utbildningsväsendet, arbetsmarknadsinsatser, statlig och kommunal personalvård etc. – omfattar även psykologiska undersökningar som görs inom dessa sektorer. Bestämmelsen i 7:13 är inte tillämplig i dessa fall, utan den tar sikte *enbart* på *psykologiska undersökningar som utförs för forskningsändamål*.²⁶ Bestämmelsen har försetts med ett s k omvänt skaderekvisit, vilket innebär en presumtion för sekretess.

5.2.3. SekrL 7:24

Här föreskrivs att ”sekretess gäller för uppgift i upptagning som har dialektologiskt eller etnologiskt innehåll och som har gjorts eller anskaffats för vetenskapligt ändamål, om det kan antas att den, som har lämnat uppgiften eller som uppgiften avser, eller någon honom närstående lider men om uppgiften röjs”.

Paragrafen innehåller bestämmelser om sekretess i den verksamhet som bedrivs av dialekt- och ortsnamnsarkiven samt svenskt visarkiv. I denna verksamhet ingår att spela in svenska dialekter och folkminnen på olika medier. Sekretessregeln avser att garantera dem, som ställer sig till förfogande för inspelningarna, att dessa inte blir allmänt tillgängliga. Som förutsättning för sekretess gäller, att upptagningen gjorts eller anskaffats för ”*vetenskapligt ändamål*”. Genom de citerade orden markeras att även upptagningar, som gjorts enbart i syfte att bevara det som spelats in, omfattas av sekretessen.

²⁵ Corell m fl, Sekretesslagen, 3 uppl 1992 s 137.

²⁶ Se prop 1979/80:2 s 208.

5.2.4. SekrL 8:9

Om sekretess i *uppdragsverksamhet för enskilda räkning* föreskrivs i SekrL 8:9, att "sekretess gäller hos myndighet för uppgift som avser provning, bestämning av egenskaper eller myckenhet, värdering, vetenskaplig, teknisk, ekonomisk eller statistisk undersökning eller annat sådant uppdrag som myndigheten utför för enskilda räkning, om det måste antas att uppdraget har lämnats under förutsättning att uppgiften inte röjs".

Bestämmelsen är i första hand avsedd att skydda uppgifter om uppdragsgivarens ekonomiska förhållanden, men den har givits en sådan utformning att den ger sekretesskydd också för uppgifter om tredje mans personliga eller ekonomiska förhållanden,²⁷ t ex då uppdraget avser undersökning för en arbetsgivares räkning av prover som har tagits av anställda i företagshälsovården".²⁸

För att sekretess skall gälla krävs att uppgiften är av sådan art att bristen på sekretesskydd för den måste anses framstå som så väsentlig för uppdragsgivaren att han utan sådant skydd skulle ha avstått från att anlita myndigheten.²⁹ Det är sålunda för stadgandets tillämplighet inte nödvändigt, att uppdragsgivaren uttryckligen begärt att sekretess skall gälla.

Vidare kan noteras att fråga här är om en sekretess av närmast förtroendekaraktär. Uppgifter, som omfattas av uppdragssekretessen, får därför inte lämnas ut efter en intresseprovning enligt den s k generalklausulen i SekrL 14:3. Att märka är även att regeln om uppdragssekretess har upptagits i den förteckning över straffbara fall av uppsåtligt åsidosättande av tystnadsplikt, som finns i SekrL 16 kap. Det rör sig alltså om en sådan kvalificerad tystnadsplikt som har företräde framför meddelarfriheten.

Bestämmelsen i SekrL 8:9 har ansetts tillämplig på *ett examensarbete*, som utförts vid universitets ekonomiska institution; RÅ 1985 Ab 51. Utredningen i målet visade, att uppgifter lämnats från ett privat bolag till institutionen för att ligga till grund för examensarbetet, ett arbete som även hade intresse för bolaget. Det kunde vidare antas, att uppgifterna i fråga inte skulle ha lämnats annat än under förutsättning av sekretess. På grund härav och då i lagrummet inte uppställs något krav på att skada av visst slag kan antas uppkomma genom ett utlämnande, fann kammarrätten, vars dom ej ändrades av regeringsrätten, att det överklagade avslagsbeslutet var lagligen grundat. – Jfr RÅ 1988 not 606 ang. sekretess för

²⁷ Se prop 1979/80:2 s 238.

²⁸ Corell m fl s 253.

²⁹ Prop 1979/80:2 s 239.

uppgifter om en undersökning av en viss saneringsvätska. Uppdraget hade lämnats till lantbruksuniversitetet under förutsättning att inga undersökningsresultat röjdes för tredje man.

Bestämmelsen om uppdragssekretess är främst avsedd för sådana fall, där ett enskilt företag eller en organisation begär, att en högskola eller annan myndighet skall utföra visst utrednings- eller forskningsarbete, och där företaget förutsätter, att sekretess gäller för de uppgifter som det lämnar i samband därmed eller som eljest framkommer under arbetets gång. Utanför regelns tillämpningsområde synes därför falla sådana situationer, där *forskning bedrivs gemensamt av det allmänna och företag* eller andra privata organ. NYFOR-kommittén har därför föreslagit, att i SekrL 8:9 intas en bestämmelse om att sekretess skall gälla, ”i den utsträckning regeringen föreskriver det, för uppgift som avser forskning och utveckling som myndighet utför i samarbete med enskild, om det måste antas att samarbetet har ingåtts under förutsättning att uppgiften inte röjs”.³⁰

5.2.5. SekrL 9:4

Enligt denna bestämmelse gäller sekretess ”i sådan särskild verksamhet hos myndighet som avser *framställning av statistik* samt, i den utsträckning regeringen föreskriver det, i annan därmed jämförbar undersökning, som utförs av myndighet, för uppgift som avser enskilds personliga eller ekonomiska förhållanden och som kan hänföras till den enskilde”.

Statistik kan framställas för att användas som underlag för beslut i ett ärende. Det är emellertid inte sådan verksamhet som bestämmelsen avser, utan den tar sikte på en myndighets ”mera allmänt utredande verksamhet utan anknytning till något särskilt ärende. Typisk är den statistikproduktion som SCB svarar för. Motsvarande framställning av statistik utan samband med något särskilt ärende kan förekomma också hos andra myndigheter.”³¹

Som framgår av lagtexten gäller sekretess för uppgifter som avser en enskilds personliga eller ekonomiska förhållanden och som kan hänföras till den enskilde. Sekretess gäller sålunda inte bara för uppgifter som innehåller identitetsbeteckningar, ex vis namn och personnummer på viss person, utan också för uppgifter som över huvud taget kan hänföras till en viss enskild.

Då bestämmelsen saknar skaderekvisit, är sekretessen enligt huvudregeln absolut. Härifrån stadgas dock vissa undantag, av vilka ett avser uppgifter, som behövs för forskningsändamål. I sådant fall får uppgiften lämnas ut,

³⁰ SOU 1996:70 s 232.

om det står klart att uppgiften kan röjas utan att den som uppgiften rör eller någon honom närstående lider skada eller men. Lämnas uppgiften till en myndighet, överförs sekretessen till denna, försåvitt inte uppgifterna där redan omfattas av en annan sekretessregel till skydd för samma intresse (SkrL 13:3 och 6).

I paragrafen ges regeringen möjlighet att föreskriva sekretess för uppgifter i *annan* med statistik *jämförbar undersökning* som utförs av myndighet. Regeringen har utnyttjat bemyndigandet och i Skrf 3 § meddelat bestämmelser om sekretess för bl a miljömedicinska, socialmedicinska, psykiatriska eller andra medicinska studier, liksom för sociologiska, psykologiska, pedagogiska eller andra beteendevetenskapliga eller samhällsvetenskapliga studier, som utförs av utbildningsanstalter och forskningsinrättningar. Sekretessen gäller dock endast sådana uppgifter i undersökningen, som rör enskildas personliga förhållanden.

5.3. SEKUNDÄR SEKRETESS

I ett forskningsmaterial kan finnas handlingar, som forskaren erhållit från annan myndighet. Var handlingarna belagda med sekretess hos den senare myndigheten, uppkommer frågan, om uppgifterna behåller sin karaktär av hemliga, när de lämnas *ex vis* till en universitetsinstitution.

Sekretessbelagda uppgifter kan i vissa fall utlämnas för *forskningsändamål* i större utsträckning än för andra ändamål. Sekretessen för uppgifter hänförliga till myndighets produktion av statistik är i princip absolut – se SkrL 9:4 (ovan 5.2.5) – men om den efterfrågade uppgiften behövs för forskning, får den lämnas ut, om det står klart att ett utlämnande kan ske utan att den enskilde eller någon honom närstående lider skada eller men. När en sekretessbestämmelse innehåller ett skaderekvisit, torde uppgifter avsedda att användas för forskning mycket ofta kunna lämnas ut efter en sedvanlig skadebedömning. Uppmärksammas bör också generalklausulen – SkrL 14:3 – liksom dispensregeln i 14:8, som ger regeringen möjlighet att för särskilt fall förordna om undantag från eljest rådande sekretess. Båda dessa regler kan bli tillämpliga, när en myndighet behöver få tillgång till hemliga uppgifter för sin forskningsverksamhet. Om en myndighet i sådan verksamhet erhåller sekretessbelagda uppgifter från annan myndighet, *skall sekretessen enligt SkrL 13:3 överföras till den mottagande myndigheten*. Detsamma gäller, när uppgiften har lämnats med stöd av speciella föreskrifter härom i lag eller förordning (t ex 64 § socialtjänstlagen).

³¹ Prop 1979/80:2 s 263.

6

REGISTRERING AV ALLMÄNNA HANDLINGAR

Så snart en handling fått karaktären av allmän – den har antingen inkommit till myndigheten eller ”upprättats” där – skall den enligt huvudregeln registreras utan dröjsmål. För handlingar i forskningsmaterial har inte uppställts några särskilda bestämmelser, utan även sådana handlingar skall registreras enligt föreskrifterna i SekrL 15:1. Av detta stadgande framgår att *hemliga* handlingar i princip alltid skall registreras. Vad angår handlingar, för vilka sekretess inte gäller, dvs *offentliga* handlingar, har myndigheten däremot *viss valfrihet*. Registrering av sådana handlingar får nämligen underlåtas, under förutsättning att de kan hållas så ordnade, att det utan svårighet kan fastställas, om en handling har inkommit eller upprättats.

SekrL ger myndigheterna en betydande frihet att själva ordna registreringen efter vad som är lämpligast för den enskilda myndigheten. Att en hemlig handling skall bli föremål för registrering innebär inte, att alltför höga krav behöver ställas på denna registrering. Det kan i många fall vara fullt tillräckligt, att en anteckning härom görs t ex på omslaget till den akt eller pärm, i vilken handlingen förvaras, eller på ett dagboksblad eller annan liknande innehållsförteckning till akten eller pärmen.³² Och rör det sig om offentliga handlingar, synes det tillräckligt, att handlingarna i tidsföljd ”finns inlagda i akten” eller pärmen ”eller på annat sätt är ordnade enligt något system som gör att det är lätt för en utomstående att skaffa sig en överblick över vilka handlingar som finns”.³³

³² Se prop 1979/80:2 s 355.

³³ Corell m fl s 432 f.



Centrum för utvärdering av
medicinsk teknologi, CMT
Center for Medical Technology
Assessment

95-05-09

ENKÄT MEDICINSK TEKNIK I PRIMÄRVÅRDEN

Detta är en enkät som vänder sig till vårdcentraler och husläkarmottagningar i Sverige. Enkäten är avsedd för dig som antingen är chef på enheten eller står i en ställning så att du kan besvara frågor om bl.a. enhetens budget och vilken medicinteknisk utrustning som finns på enheten. Om det finns någon annan på enheten som har kännedom om dessa frågor, och har möjlighet att besvara enkäten de närmaste dagarna går det bra att vidarebefordra den till henne / honom.

BAKGRUND TILL ENKÄTEN

Åren 1986-87 gjordes av CMT en omfattande kartläggning av förekomsten av medicinsk teknik inom primärvården i Sverige. En enkät skickades ut till samtliga vårdcentraler där man tillfrågades om vilka apparater som fanns på vårdcentralen, om utnyttjandegraden, service och underhåll samt behov av nya apparater. Syftet var att beskriva den medicintekniska nivån och teknikspridningen i landet samt att söka ange vad lämplig teknisk nivå kan innebära för olika typer av enheter. Ett andra delsyfte var att belysa eventuella problem med medicintekniskt stöd. Några av de resultat vi kom fram till i undersökningen presenteras i en bilaga till denna enkät.

Vi vill nu veta hur förhållandena har förändrats; vilka apparater och medicinska tekniker som tillkommit och var de nått störst spridning. Anledningen är att bättre känna till vilka faktorer som har betydelse för spridningen av medicinsk teknik i primärvården.

Till denna nya undersökning har ni valts ut som en av 360 enheter. Urvalet har gjorts med avseende på enheternas storlek och avstånd till närmaste sjukhus.

Enkäten har en kompakt utformning för att den enkelt skall kunna besvaras via fax. Räkna med att avsätta 20 minuter för att fylla i den. Tag gärna hjälp av andra på enheten om du är osäker på någon uppgift. Resultaten från denna undersökning kommer att presenteras i en CMT-rapport, samt i sedvanliga tidskrifter. Samtliga resultat redovisas på gruppnivå. Inga enskilda enheter kommer att gå att urskilja.

Undersökningen utförs på uppdrag av Socialstyrelsen som en del i primärvårdsuppföljningen.

Hjälp oss att få en hög svarsfrekvens så att resultatet blir så rättvisande som möjligt!

Enkäten returneras i bifogat portofria kuvert eller per fax nr 013 / 22 49 95 så snart som möjligt, senast den 24/5.

För frågor: Kontakta

TACK PÅ FÖRHAND!

Centrum för utvärdering av medicinsk teknologi (CMT), Universitetet i Linköping
Enheten för forskning inom primärvård och socialtjänst,
Akademiska sjukhuset, Uppsala
CMT, Universitetet i Linköping

Linköpings Universitetet
581 83 Linköping
Tel: 013 22 20 00
Fax: 013 22 49 95

Postgöro 445 58 19-5
Org nr 202100-3096

Linköping University
S-581 83 Linköping, SWEDEN
Phone: +46 13 22 20 00
Fax: +46 13 22 49 95

BILAGA 1:2

ENKÄT - MEDICINSK TEKNIK I PRIMÄRVÅRDEN

Om ej annat anges i frågan avses läget i maj 1995.

Löpnr _____

Primärvårdsenhetens organisation

Hur många arbetar på er enhet? vårdpersonal totalt inkl. läkare _____ st
 läkare omräknat till heltidstjänster _____ st

Hur många av läkarna är specialister i allmänmedicin? _____ st

Vad var enhetens totala kostnader för -94 (inkl. drift, kapital och hyra)? _____ kr

för ersattes enheten för verksamheten? Ange ungefärliga siffror nedan.

kapitation: _____ % anslag: _____ % prestation: _____ % annat: _____ %

Vad ingår i kapitationsersättningen för läkarna? (Ett eller flera alternativ möjligt.)

lab-verksamhet röntgen lokalhyra jourersättning inget av dessa frågan ej relevant

Finns profilerad mottagning med någon av följande verksamheter på enheten?

diabetes hypertoni allergi annat: _____

Inventering av medicinteknisk utrustning

Här följer en lista med medicinteknisk utrustning. Kryssa i om ni har denna utrustning inom enheten och hur ofta den i så fall används.

Utrustning	Finns på enh.				Anv.frekvens	Utrustning	Finns på enh.				Anv.frekvens
	ja	nej	dagl. månatl.	sällan			ja	nej	dagl. månatl.	sällan	
akupunktionsutrustning	<input type="checkbox"/>	<input type="checkbox"/>	<input type="checkbox"/>	<input type="checkbox"/>	<input type="checkbox"/>	otoskop	<input type="checkbox"/>	<input type="checkbox"/>	<input type="checkbox"/>	<input type="checkbox"/>	<input type="checkbox"/>
akutväska	<input type="checkbox"/>	<input type="checkbox"/>	<input type="checkbox"/>	<input type="checkbox"/>	<input type="checkbox"/>	parinhalator	<input type="checkbox"/>	<input type="checkbox"/>	<input type="checkbox"/>	<input type="checkbox"/>	<input type="checkbox"/>
audiometer	<input type="checkbox"/>	<input type="checkbox"/>	<input type="checkbox"/>	<input type="checkbox"/>	<input type="checkbox"/>	peakflowmeter	<input type="checkbox"/>	<input type="checkbox"/>	<input type="checkbox"/>	<input type="checkbox"/>	<input type="checkbox"/>
autoklav	<input type="checkbox"/>	<input type="checkbox"/>	<input type="checkbox"/>	<input type="checkbox"/>	<input type="checkbox"/>	pricktest	<input type="checkbox"/>	<input type="checkbox"/>	<input type="checkbox"/>	<input type="checkbox"/>	<input type="checkbox"/>
biofeedback-EMG	<input type="checkbox"/>	<input type="checkbox"/>	<input type="checkbox"/>	<input type="checkbox"/>	<input type="checkbox"/>	rectoskop	<input type="checkbox"/>	<input type="checkbox"/>	<input type="checkbox"/>	<input type="checkbox"/>	<input type="checkbox"/>
biotesiometer	<input type="checkbox"/>	<input type="checkbox"/>	<input type="checkbox"/>	<input type="checkbox"/>	<input type="checkbox"/>	Reflotron/Kodak/etc	<input type="checkbox"/>	<input type="checkbox"/>	<input type="checkbox"/>	<input type="checkbox"/>	<input type="checkbox"/>
bioglukosmätare	<input type="checkbox"/>	<input type="checkbox"/>	<input type="checkbox"/>	<input type="checkbox"/>	<input type="checkbox"/>	röntgenbildöverföring	<input type="checkbox"/>	<input type="checkbox"/>	<input type="checkbox"/>	<input type="checkbox"/>	<input type="checkbox"/>
centrifug	<input type="checkbox"/>	<input type="checkbox"/>	<input type="checkbox"/>	<input type="checkbox"/>	<input type="checkbox"/>	skoletröntgen	<input type="checkbox"/>	<input type="checkbox"/>	<input type="checkbox"/>	<input type="checkbox"/>	<input type="checkbox"/>
colposkop	<input type="checkbox"/>	<input type="checkbox"/>	<input type="checkbox"/>	<input type="checkbox"/>	<input type="checkbox"/>	snabbtympanometer	<input type="checkbox"/>	<input type="checkbox"/>	<input type="checkbox"/>	<input type="checkbox"/>	<input type="checkbox"/>
CRP	<input type="checkbox"/>	<input type="checkbox"/>	<input type="checkbox"/>	<input type="checkbox"/>	<input type="checkbox"/>	spirometer	<input type="checkbox"/>	<input type="checkbox"/>	<input type="checkbox"/>	<input type="checkbox"/>	<input type="checkbox"/>
defibrillator	<input type="checkbox"/>	<input type="checkbox"/>	<input type="checkbox"/>	<input type="checkbox"/>	<input type="checkbox"/>	svalgsug	<input type="checkbox"/>	<input type="checkbox"/>	<input type="checkbox"/>	<input type="checkbox"/>	<input type="checkbox"/>
diatermi	<input type="checkbox"/>	<input type="checkbox"/>	<input type="checkbox"/>	<input type="checkbox"/>	<input type="checkbox"/>	terapeutisk laser	<input type="checkbox"/>	<input type="checkbox"/>	<input type="checkbox"/>	<input type="checkbox"/>	<input type="checkbox"/>
deppler biodynamometer	<input type="checkbox"/>	<input type="checkbox"/>	<input type="checkbox"/>	<input type="checkbox"/>	<input type="checkbox"/>	terapeutiskt ultraljud	<input type="checkbox"/>	<input type="checkbox"/>	<input type="checkbox"/>	<input type="checkbox"/>	<input type="checkbox"/>
deppler fosterljud	<input type="checkbox"/>	<input type="checkbox"/>	<input type="checkbox"/>	<input type="checkbox"/>	<input type="checkbox"/>	TNS-stimulator	<input type="checkbox"/>	<input type="checkbox"/>	<input type="checkbox"/>	<input type="checkbox"/>	<input type="checkbox"/>
EKG-apparat	<input type="checkbox"/>	<input type="checkbox"/>	<input type="checkbox"/>	<input type="checkbox"/>	<input type="checkbox"/>	traktionsapparat	<input type="checkbox"/>	<input type="checkbox"/>	<input type="checkbox"/>	<input type="checkbox"/>	<input type="checkbox"/>
EKG-övervakning	<input type="checkbox"/>	<input type="checkbox"/>	<input type="checkbox"/>	<input type="checkbox"/>	<input type="checkbox"/>	ultraljud sinuit	<input type="checkbox"/>	<input type="checkbox"/>	<input type="checkbox"/>	<input type="checkbox"/>	<input type="checkbox"/>
Eberljusaggregat	<input type="checkbox"/>	<input type="checkbox"/>	<input type="checkbox"/>	<input type="checkbox"/>	<input type="checkbox"/>	videotelefont	<input type="checkbox"/>	<input type="checkbox"/>	<input type="checkbox"/>	<input type="checkbox"/>	<input type="checkbox"/>
gastroskop	<input type="checkbox"/>	<input type="checkbox"/>	<input type="checkbox"/>	<input type="checkbox"/>	<input type="checkbox"/>	vitalograf	<input type="checkbox"/>	<input type="checkbox"/>	<input type="checkbox"/>	<input type="checkbox"/>	<input type="checkbox"/>
Hb-mätare	<input type="checkbox"/>	<input type="checkbox"/>	<input type="checkbox"/>	<input type="checkbox"/>	<input type="checkbox"/>	värmskåp	<input type="checkbox"/>	<input type="checkbox"/>	<input type="checkbox"/>	<input type="checkbox"/>	<input type="checkbox"/>
infusionspump	<input type="checkbox"/>	<input type="checkbox"/>	<input type="checkbox"/>	<input type="checkbox"/>	<input type="checkbox"/>	ëgonmikroskop	<input type="checkbox"/>	<input type="checkbox"/>	<input type="checkbox"/>	<input type="checkbox"/>	<input type="checkbox"/>
konströntgen	<input type="checkbox"/>	<input type="checkbox"/>	<input type="checkbox"/>	<input type="checkbox"/>	<input type="checkbox"/>	öronmikroskop	<input type="checkbox"/>	<input type="checkbox"/>	<input type="checkbox"/>	<input type="checkbox"/>	<input type="checkbox"/>
kortvågsterapi	<input type="checkbox"/>	<input type="checkbox"/>	<input type="checkbox"/>	<input type="checkbox"/>	<input type="checkbox"/>	Annat utrustning på enheten, ange nedan:					
kryobehandling	<input type="checkbox"/>	<input type="checkbox"/>	<input type="checkbox"/>	<input type="checkbox"/>	<input type="checkbox"/>		dagl. månatl.	sällan			
laryngoskop	<input type="checkbox"/>	<input type="checkbox"/>	<input type="checkbox"/>	<input type="checkbox"/>	<input type="checkbox"/>		<input type="checkbox"/>	<input type="checkbox"/>	<input type="checkbox"/>	<input type="checkbox"/>	<input type="checkbox"/>
lungröntgen	<input type="checkbox"/>	<input type="checkbox"/>	<input type="checkbox"/>	<input type="checkbox"/>	<input type="checkbox"/>				<input type="checkbox"/>	<input type="checkbox"/>	<input type="checkbox"/>
mikroskop	<input type="checkbox"/>	<input type="checkbox"/>	<input type="checkbox"/>	<input type="checkbox"/>	<input type="checkbox"/>						
oftalmoskop	<input type="checkbox"/>	<input type="checkbox"/>	<input type="checkbox"/>	<input type="checkbox"/>	<input type="checkbox"/>						
operationsmikroskop	<input type="checkbox"/>	<input type="checkbox"/>	<input type="checkbox"/>	<input type="checkbox"/>	<input type="checkbox"/>				<input type="checkbox"/>	<input type="checkbox"/>	<input type="checkbox"/>

BILAGA 2



Centrum för utvärdering av
medicinsk teknologi, CMT
Center for Medical Technology
Assessment

95-05-30

ENKÄT MEDICINSK TEKNIK I PRIMÄRVÅRDEN

PÅMINNELSE

Bästa vårdecentral/husläkarmottagning!

Med ett brev daterat 95-05-09 skickades en enkät ut till er enhet. När detta skrivs har vi inte roterat något svar från er. Det är av stort värde för oss att vi får svar även från er.

Tänk på att er ifyllda enkät ökar värdet även av de andras svar, eftersom hela undersökningen därigenom får ett bättre underlag. Det är bättre att besvara några av frågorna än att inte alls besvara enkäten.

Om enkäten kommit bort, eller om ni inte tror er ha fått någon enkät, var vänlig kontakta CMT via fax, telefon (013 / 22 77 50 el 22 49 90) eller brev.

Returnera enkäten snarast i det portofria svarskuvettet eller via fax, 013 / 22 49 95.

OBS! Vänligen ange namn och telefonnummer på någon som varit med och besvarat enkäten.

Om svarskuvettet kommit bort går det även att skicka på adressen nedan.

Linköpings Universitet
581 83 Linköping

TACK PÅ FÖRHAND!

Linköpings Universitet
581 83 Linköping
Tel: 013-22 20 00
Fax: 013-22 49 95

Postgädro 445 58 19-5
Org nr 202100-3096

Linköping University
S-581 83 Linköping, SWEDEN
Phone: +46 13 22 20 00
Fax: +46 13 22 49 95

BILAGA 3

Study Code: INV205R Page 1 of 1

Department of Environmental Assessment (SLU)

STUDY REPORT

Study title: Bekämpningsmedelsrester i fisk från Zambia
(Pesticide residues in fish from Zambia)

Author:

Study Completed in: October 1994

Performing Laboratory
Swedish University for Agricultural Sciences
Department of Environmental Assessment
Organic Environmental Chemistry Section
P.O. Box 7050
S-750 07 Uppsala
Sweden

Laboratory Study Code: INV205R

IM/OMK Report No: 63

QA 95-03-18 see
Filename: MÅ Report INV205R

1994-10-15
CA

Bilaga 1

PROJEKTBSKRIVNING

MEDICINSK TEKNIK I SVENSK PRIMÄRVÅRD
- EN INVENTERING 1995

Centrum för utvärdering av medicinsk teknologi (CMT)
Linköpings universitet

Enheten för forskning inom primärvård och socialtjänst
Uppsala universitet

95-02-22

Högskolan i Karlstad
Avd. för Geografi och Turism

Den april 30, 1996

TELEFAX

Till:
Från:

Hej!

Tack för ditt svar. Visst kan jag faxa över några frågor. I och med att jag på något sätt vill försöka fånga känslan i bygden, är det inte så lätt att alltid ställa de rätta frågorna. Jag gör i alla fall här ett försök.

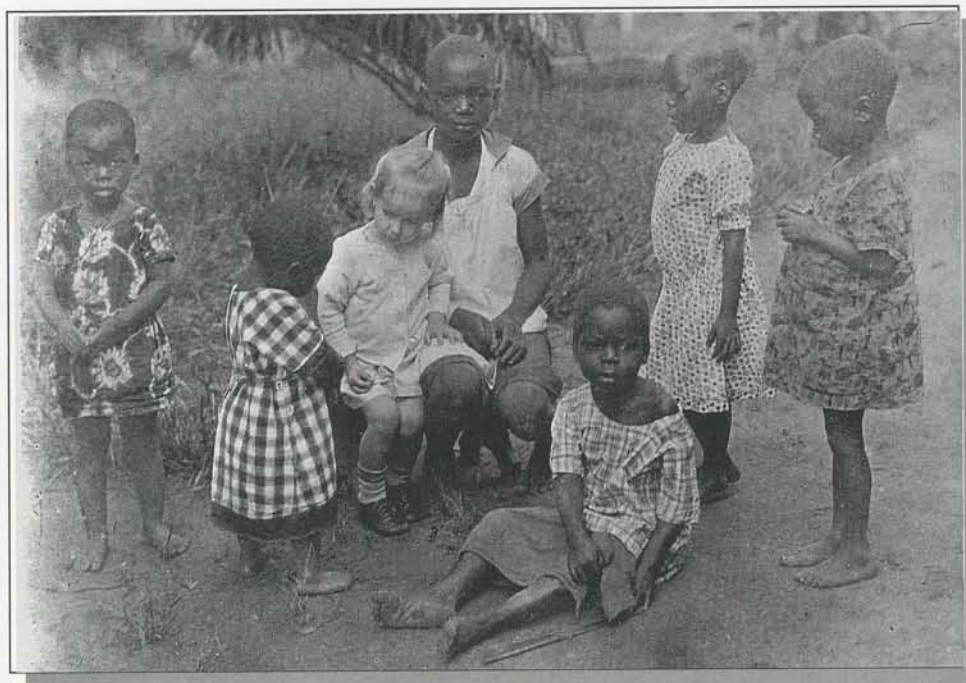
- Hur kan man beskriva en Edabo i korta ordalag?
- Vilken inställning har man till förändringar?
- Hur är det med den s.k. "Jantelagen"?
- Känns det som om det finns ett "glapp" mellan den enskilda invånaren och politikerna, vad gäller möjligheterna att komma till tals etc.?
- Man talar i dag mycket om "Gnosjöbandan" i Årjäng. Känner du att någon liknande positiv känsla finns i Eda? Eller "ärner då sig och ärner då sig inte så kvetter då".
- När du kom som innovatör med idéer till kommunen om "Morsarvet", hur tyckte du att du då bemöttes?
- Har du någon känsla eller vetskap om hur du uppfattas i dag. Eller för att spetsa till det hela. Uppfattas du som en stockholmare som kommit till Eda för att tjäna pengar och exploatera, eller ses du som en positiv katalysator som fått igång en verksamhet i kommunen och som kommer många till gagn?

Jag är medveten om att många av frågorna ovan är stora och också säkerligen svåra att svara på.

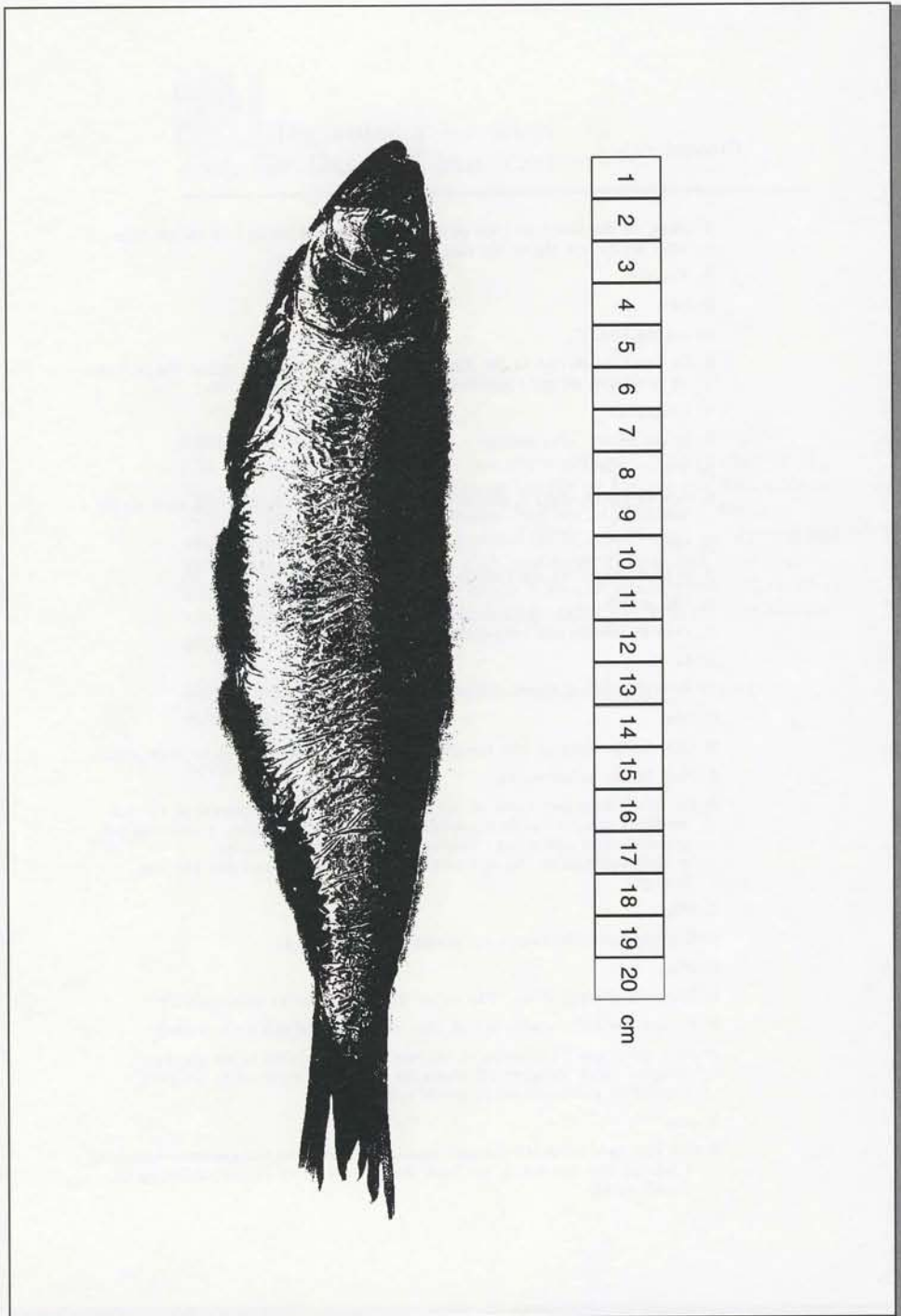
Med vänliga hälsningar

Högskolan i Karlstad • 651 88 Karlstad

• Telefon: 054-83 82 90 • Personsökare: 0746-29 29 44 • Telefax: 054-83 84 63



BILAGA 6:2



Provintervju 4

B: Okey, du har inte fyllt i här på ålder, beror det på att du inte förstår ålder eller att du inte såg att det stod ålder här?

R: Var då?

B: Där.

R: Jag såg inte. 17.

B: Du är 17, då skriver vi det. Kän, nej, du såg inte första raden. Du är flicka, så okey. Och du går i gymnasieskola. Linjen E. Vad står E för?

R: Ekonomisk.

B: Är det en två- eller treårig?

R: Tre.

B: Och du går i årskurs 1. Hemspråksklass. Är det en spanskspråkig klass du går i eller?

R: Mm.

B: Så ni talar spanska alla i din skolklass, eller...

R: Vad sa du?

B: Talar ni spanska alla i din skolklass, eller...

R: Ja.

B: Jaha. Och du har hemspråksundervisning också.

R: Mm.

B: Och din far studerar. Har han gjort det hela tiden, höll jag på att säga, eller...

R: Nej, han är sjuksköterska.

B: Det är tillfälligt han håller på och studerar, jaa. Och i hemlandet så var han bankman och sen har du kryssat för två saker på utbildning, grundskola och gymnasium på utbildning i hemlandet. Och utbildad i Sverige, gymnasieutbildning. Det är sjuksköterskeutbildningen som han har från Sverige?

R: Mm.

B: Och din mor affärskvinnorna och sjuksköterska nu också.

R: Mm.

B: Sjuksköterska och affär... Vad menar du när du skriver affärskvinnorna?

R: Ja, hon har haft en affär och så. Hon håller på med och säljer kläder.

B: Jaha, okey. Och i hemlandet så var hon studerande. Och så har du skrivit designer också. Designer och lärare. Så hon var van vid att ha två jobb hemifrån hemlandet också, precis som nu.

R: Mm.

B: Och hon hade avslutad universitetsutbildning och hon har gymnasieutbildning i Sverige. Har hon också, vad heter det, hennes sjuksköterskeutbildning är svensk också.



Högskolan i Karlstad
Avd. för Geografi och Turism

Till

Manusgenomgång

Här kommer mitt "slutmanus" av avhandlingen. Noteras bör att jag håller på att bearbeta mina figurer varför de i vissa fall helt saknas och i andra fall är de preliminära. Jag har inte heller i denna utkörmning tagit någon större hänsyn till dispositionen på sidorna vad gäller figurers placering etc. Vad som ännu saknas och som jag förhoppningsvis kan leverera nästa vecka, är ett appendix. Likaså är sammanfattningen under bearbetning varför jag valt att inte skicka med den.

För att min tidsplan skall stämma vill jag ha synpunkter senast måndagen den 4 december.

Mvh

RAPPORTER

REDOVISNING AV ADB-UPPTAGNINGAR 1997:1



Riksarkivets rapport "Offentlighet och sekretess i myndighets forskningsverksamhet" (1997:2) har utarbetats av professor Alf Bohlin på uppdrag av Riksarkivet. Forskningsverksamhet förekommer hos många myndigheter och handlingarnas status är av betydelse vid tillämpningen av arkivlagen, arkivförordningen och Riksarkivets regler. Är handlingarna som uppkommer i ett forskningsprojekt allmänna eller utgör de endast s k arbetsmaterial? Frågan är avgörande för handlingarnas tillgänglighet på såväl kort som lång sikt. Rapporten ger svar på de centrala frågorna när det gäller forskningsmaterialets rättsliga status.



RIKSARKIVET

Box 125 41, 102 29 Stockholm

Telefon 08 - 737 63 50

FRITZES

Postadress: 106 47 Stockholm

Fax: 08-690 91 91, Tel: 08-690 91 90

ISBN 91-38-31144-5

RAPPORT 1997:2